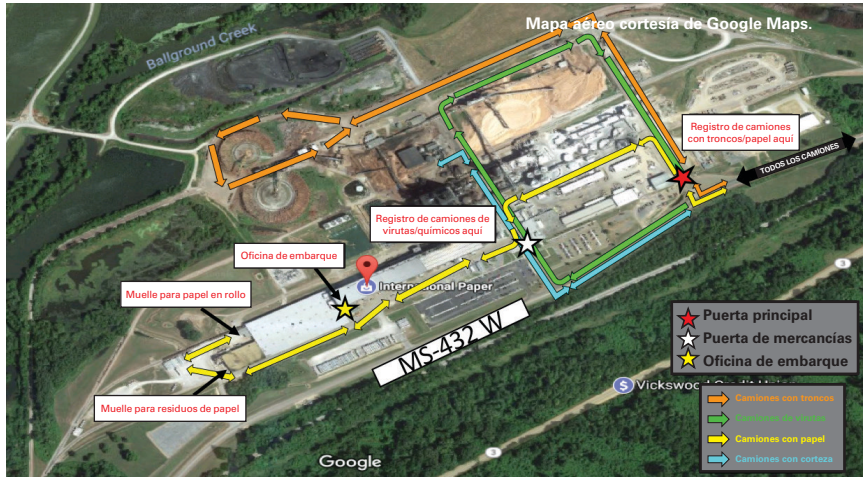


MOLINO DE VICKSBURG



Reglas específicas del sitio del Molino de Vicksburg

Molino de Vicksburg **32°31'41.5"N 90°46'32.0"O**

Desde la autopista 3, gire hacia Silver Bullet BLVD/ MS-432 W a través de la Entrada Norte del molino. Los camiones de troncos, sobras y papel/camionetas secas deben dirigirse hacia la estrella roja (puerta principal). Todos los demás camiones se dirigen a la estrella blanca (puerta de mercancías-puerta de virutas/químicos). El horario de la puerta de mercancías es de 10 AM-6PM, lunes a viernes

- Se permite fumar únicamente en las áreas designadas.
- No bloquee los caminos o salidas.
- Los conductores que ingresan a las básculas principales de Vicksburg debe esperar en la línea Blanca en el camino del molino hasta que esté vacía la báscula de entrada. Una vez que está vacía la báscula, el conductor debe esperar hasta que la luz cambie a Verde antes de girar a la derecha para ingresar a la báscula entrante. Si la luz está en Verde y la báscula entrante está vacía, puede dirigirse a la misma.
- Las camionetas secas cargadas con embarques de rollos terminados deben detenerse en la oficina de embarque (estrella amarilla) para recibir el BOL antes de salir del molino. Mientras espera en la oficina de embarque, no pase la barricada al área del almacén.
- Los conductores de camiones deben detenerse totalmente en todos los cruces RR marcados y sólo seguir cuando estén libres las vías. Esto incluye el cruce RR en MS-432 W.
- No se permitirá ningún pasajero más allá de las básculas entrantes en el molino. Las únicas excepciones son los aprendices.
- Las cargas rechazadas por carga inadecuada o desechada deben hacer correcciones necesarias antes de regresar. Los tallos no se quitarán o cortarán en la propiedad de la compañía.
- Cualquier incidente que involucre el equipo de IP debe informarse antes de dejar el molino.
- Los reclamos reportados después de dejar el molino no se considerarán para reembolso.
- Las declaraciones de acoso o amenaza hacia un empleado de IP, contratistas del sitio u otros conductores no se tolerarán y podría dar como resultado una acción disciplinaria, incluyendo entre otros la suspensión o la expulsión permanente de la propiedad del molino.

Reglas de seguridad para los conductores de camiones Molino de Vicksburg



Reglas de seguridad para los conductores de camiones – Aplica a todos los conductores



El uso de celulares, dispositivos de manos libres y radios está prohibido mientras esté caminando o conduciendo en sitio



Obedezca los límites de velocidad indicados – 10 mph (16 kmh) a menos que se indique otra cosa



Se requiere Equipo de Protección Personal (EPP) en sitio. Consulte el equipo requerido con el sitio. Los conductores deben tener el siguiente EPP y ropa en la cabina: lentes de seguridad, ropa de gran visibilidad ANSI Clase II, zapatos totalmente cerrados, protección para oídos, casco, pantalones largos y camisas con mangas



Permanezca en la cabina o en la zona de seguridad. Siga las instrucciones si sale de la cabina.



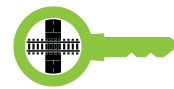
Mantener 3 puntos de contacto para entrar/salir del camión.



Asegurar el tractor y el remolque. Deben deslizarse cuñas por atrás para la carga / descarga / entrega



Utilice las correas de seguridad de las puertas del remolque para todas las entregas de contenedores secos. Ver proceso en la página 3.



Preste atención a los peligros, vehículos en movimiento e intersecciones



Reporte situaciones inseguras, incidentes de seguridad y derrames a un representante de IP inmediatamente



Siga los requisitos específicos del sitio no mencionados anteriormente

Consulte la página 2 para instrucciones adicionales de seguridad de químicos y camas planas

Requerimientos de seguridad para camiones de transporte de químicos a granel

- Requerimientos de uso de EPP para químicos:
 - Guantes químicos impermeables para el manejo de todo tipo de químicos
 - Químicos corrosivos: Visores antisalpicadura, máscara con protección para el cuello, chamarra resistente a químicos con gorra y pantalones.
- Durante la descarga, permanezca a la vista del sitio de descarga y a 8 m de su camión.
- NO INICIE la descarga hasta que llegue un empleado de IP, revise sus documentos, confirme que está en el lugar correcto, y le autorice iniciar el proceso (abriendo el punto de conexión).
- Los conductores deben seguir los procedimientos de carga y descarga del sitio.
- Debe portar protección contra caídas cuando se requiera. Se proporcionan plataformas y jaulas de protección contra caídas y deben utilizarse. Deben utilizarse los sistemas anticaídas.
- Si no se proporciona ninguno, se deben mantener 3 puntos de contacto para abrir la válvula de aire.

Requerimientos de seguridad de camiones de madera, astillas y fibra

- Se necesitan radios para el posicionamiento del camión debajo de la grúa y en los patios de almacenamiento de madera.
- Permanezca en el vehículo salvo cuando lleve a cabo el desatado, el retiro de la lona o durante el proceso de descarga. Mientras esté descargando, salga del vehículo y permanezca en el área de seguridad designada. Esto incluye las cabinas de seguridad cuando se descargan las entregas de madera redonda.
- Los conductores de madera redonda deben encontrarse en la estación de desatado antes de quitar las correas. Quite las banderas/luces de carga en la estación de desatado u otra área designada.
- Los conductores de astillas y fibras deben utilizar estaciones de retiro de lona para jalarla de la parte superior del remolque.

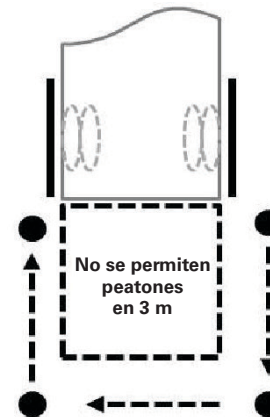
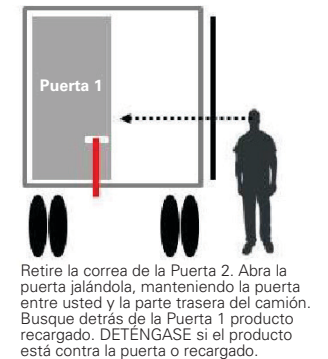
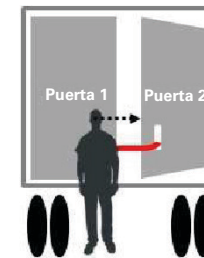
Requerimientos de seguridad de camas planas

- Permanezca alejado del del equipo de manejo de material que carga y descarga el remolque.
- Asegúrese de que no haya peatones en la zona cuando esté amarrando/desamarrando la carga.
- Los conductores son responsables de amarrar, desamarrar y asegurar la carga. El amarrado debe realizarse en una zona designada.
- Está consciente de la posición de su cuerpo cuando afloje/apriete las correas. Manténgase fuera de la línea de fuego para evitar lesiones.
- Para evitar caídas, los conductores deben trabajar desde el nivel del piso para realizar las tareas de carga/descarga o aseguramiento.
- Cuando el trabajo/tarea no pueda realizarse a nivel del piso:
 - Utilice 3 puntos de contacto para subir al remolque, o a las escaleras portátiles.
 - Utilice retrovisores en ambos lados del remolque.
 - Otra protección contra caídas incluye barandales portátiles montados en ambos lados del remolque, uso de plataformas de trabajo aéreas o grúas móviles, y sistemas fijos de protección contra caídas.

Procedimiento de correas de seguridad de puertas de remolques de International Paper

TODOS LOS CAMIONES DEBEN REGISTRARSE EN LA CASETA / OFICINA DE EMBARQUE PARA RECIBIR LAS INSTRUCCIONES DE DESCARGA

- **Coloque la correa de seguridad en ambas puertas ANTES de abrirlas.**
- Si las correas son demasiado largas para engancharlas al orificio del mecanismo, pida una "correa modificada".
- Una correa modificada puede pasarse por detrás de las barras de candado para después sujetar el gancho al circuito.
- Pueden utilizarse correas modificadas en lugar de las correas existentes en la mayoría de tipos de puertas de los remolques.
- Durante el proceso, verifique que no haya producto que se esté tambaleando o recargado en las puertas.
- **No introduzca la cabeza al remolque.**
- Si el producto se está tambaleando o está tocando la puerta, **¡DETÉNGASE! Y notifíquelo a un empleado de IP.**
- Si todo está en orden, continúe con el siguiente paso abajo.



Camine al otro lado del camión manteniendo una distancia de 3 m por detrás de las puertas. Nunca se coloque directamente detrás de la parte trasera del camión con las puertas abiertas.

