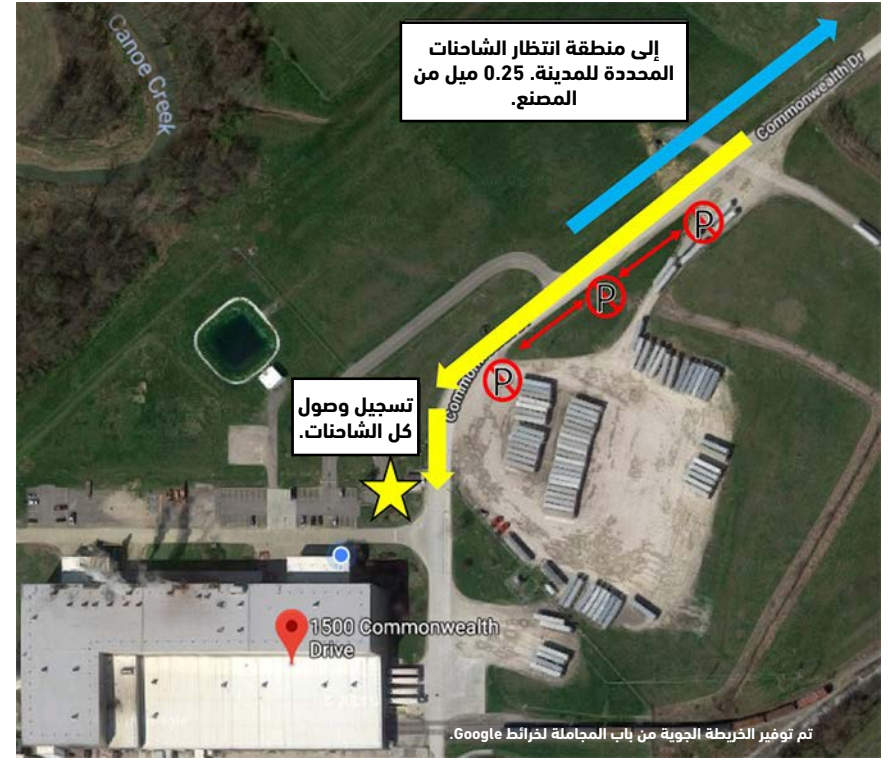


## مصنع هندرسون



### القواعد المحددة لموقع مصنع هندرسون

- يجب الإبلاغ عن كل أضرار معدات الناقل قبل مغادرة الموقع. بمجرد أن تغادر المصنع، لن تقبل أي مطالبات.
- يجب الإبلاغ عن إصابات الناقل والحوادث الوشيكة قبل مغادرة الموقع.
- يتحمل السائقون المسؤولية عن تفتيش الحالة الهيكلية و نظافة المقطورة قبل التنزيل / التحميل.
- لا تعيق الممرات أو المخارج. **لا توقف المركبات على طول طرق المصنع.**
- نظف المقطورات في **محطات التنظيف** فقط.
- يسمح بالتدخين في المناطق المحددة فقط. **يمنع التدخين داخل المقصورة.**
- يمنع التسلق إلى داخل الجزء الخلفي من المقطورة.

## INTERNATIONAL PAPER



### قواعد السلامة لسائقي الشاحنات مصنع هندرسون

#### القواعد القياسية لسائقي الشاحنات - تسري على جميع السائقين

يحظر استخدام الهواتف المحمولة، وسماعات الأذن وأجهزة الراديو أثناء السير أو القيادة في الموقع



التزم بحدود السرعة المنشورة - 10 ميل في الساعة إلا إذا نُشر خلاف ذلك



معدات السلامة الشخصية مطلوبة في الموقع. تحقق من الموقع لمعرفة البنود المطلوبة. ينبغي أن يكون لدى السائقين معدات السلامة الشخصية والملابس التالية في المقصورة: قفازات السلامة، وملابس عالية الوضوح من الفئة الثانية وفقاً لتصنيف المعهد الوطني الأمريكي للمعايير، وأحذية محكمة الإغلاق عند الأصابع، ووسائل لحماية السمع، وخوذة، وسراويل طويلة وأقمصة بأكمام طويلة.



الزم المقصورة أو منطقة السلامة - اتبع التعليمات في المقصورة الحالية



احتفظ بـ 3 نقاط اتصال عند الدخول إلى الشاحنة والخروج منها



قم بتأمين الجرار والمقطورة  
ينبغي أن تكون المقاعد منزلة إلى الخلف في عمليات الشحن/ التفريغ/  
الإسقاط



استخدم أربطة سلامة باب المقطورة لجميع الشحنات الجافة للشاحنات.  
طالع العملية على الصفحة 3.



انتبه للمخاطر والمركبات المتحركة والتقاطعات



أبلغ عن الأوضاع غير الآمنة، وحوادث السلامة، وحوادث الانسكاب إلى ممثل  
الورقة الدولية على الفور



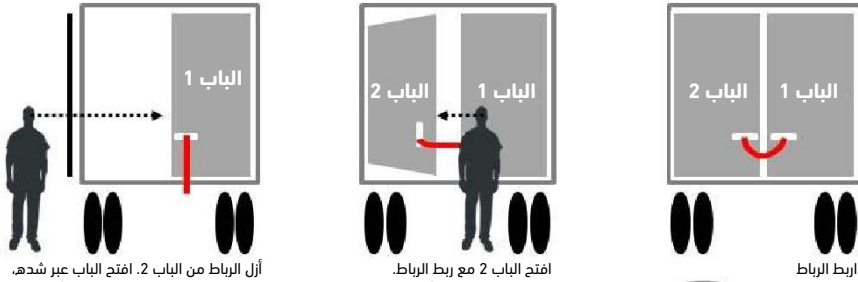
اتبع المتطلبات المحددة للمهمة والمرفق غير المذكورة أعلاه



## الورقة الدولية إجراءات رابط السلامة لباب المقطورة

**\*\*ينبغي تسجيل جميع الشاحنات من خلال بوابة يديرها موظفون / مكتب الشحن لاستلام تعليمات التفريغ**

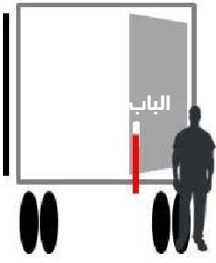
- **اربط رباط السلامة على كلا البابين قبل الفتح.**
- إذا كانت الأربطة كبيرة جدًا بدرجة يصعب ربطها في تجويف آلية المزلاج، اطلب «رباطًا معدلاً».
- يمكن تمرير الرباط المعدل خلف قضبان القفل، ويمكن بعد ذلك ربط الخطاف بالحلقة.
- يمكن استخدام الأربطة المعدلة في مكان الأربطة الموجودة على معظم أنواع أبواب المقطورة.
- وخلال العملية، انظر لأبواب لمس المنتج المائلة أو غير الثابتة.
- **لا تضع الرأس داخل المقطورة.**
- إذا كان المنتج غير ثابت أو يلمس الباب، **توقف! وأخطر موظف الورقة الدولية.**
- إذا كان الأمر واضحًا، انتقل إلى المرحلة التالية المبينة أدناه.



أزل الرباط من الباب 2. افتح الباب عبر شده، مع الإبقاء على الباب بينك وبين مؤخرة الشاحنة. انظر خلف الباب 1 لاكتشاف المنتج المائل. توقف إذا كان المنتج مواجهًا للباب أو مائلًا.

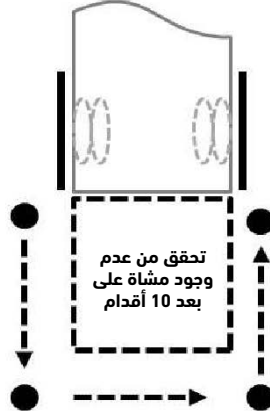
افتح الباب 2 مع ربط الرباط. ابحث عن المنتج المائل. توقف إذا كان المنتج مواجهًا للباب أو مائلًا.

اربط الرباط



أزل الرباط من الباب 1. افتح الباب عبر شده، مع الإبقاء على الباب بينك وبين مؤخرة الشاحنة. أزل الرباط.

سر إلى الجانب الآخر من الشاحنة مع إبقاء مساحة 10 بوصات خلف مؤخرة الأبواب. لا تذهب مباشرة إلى الخلف من مؤخرة الشاحنة مع فتح الأبواب.



## متطلبات السلامة لشاحنات المواد الكيميائية السائبة

- متطلبات معدات السلامة الشخصية الكيميائية:
- القفازات الكيميائية المنيعة لجميع المواد الكيميائية
- المواد الكيميائية الأكالة: نظارات الوقاية، وأغطية الوجه مع / حماية موسعة للرقبة، وسترة مقاومة للمواد الكيميائية مع غطاء واقٍ للرأس وسراويل
- عند التفريغ، ابق في مجال رؤية موقع التفريغ وعلى بعد 25 قدم من شاحنتك
- لا تبدأ في التفريغ إلى أن يجتمع أحد موظفي الورقة الدولية معك، ويراجع أعمالك الورقية، ويؤكد أنك موجود في الموقع الصحيح، ويجيز لك بدء العملية (عبر فتح نقطة الاتصال).
- يطلب من السائقين اتباع إجراءات الشحن والتفريغ في الموقع.
- ينبغي ارتداء معدات الحماية من السقوط، عند الحاجة. يتم توفير المنصات وأقفاص الحماية من السقوط، وينبغي استخدامها ينبغي استخدام أنظمة منع السقوط.
- وفي حال عدم توفير هذه الأنظمة، ينبغي الحفاظ على 3 نقاط الاتصال لفتح صمام الهواء

## متطلبات سلامة الشاحنة بالنسبة للخشب والرقائق ووقود الألياف

- الأجهزة اللاسلكية المطلوبة لوضع الشاحنة تحت الرافعة وساحات تخزين الأخشاب.
- ابق في المركبة فيما عدا عند فك الحمولة أو إزالة الغطاء الواقي أو خلال عملية التفريغ. أثناء عملية التفريغ، اخرج من المركبة وابق في المنطقة الآمنة المحددة. يشتمل هذا على أقفاص السلامة عند تفريغ شحنات خشبية دائرية.
- ينبغي على سائقي الشاحنات الخشبية الدائرية أن يتواجدوا في محطة الفك قبل إزالة الأحزمة. تخلص من أعلام / أضواء الشحن في محطة الفك أو المنطقة المحددة الأخرى.
- ينبغي على سائقي شحنات الرقائق والألياف استخدام محطات إزالة الأغطية الواقية لنزع الغطاء من فوق المقطورة.

## متطلبات السلامة للشاحنات المسطحة

- ابق بعيدًا عن معدات وآلات تداول المواد لمقطورة الشحن والتفريغ
- تأكد من بعد المشاة عن المنطقة عند ربط / فك الحمولة.
- السائقون مسؤولون عن ربط الحمولة وفكها وتأمينها. ينبغي أداء عملة الربط في المنطقة المحددة.
- انتبه لوضعية الجسم عن فك / إحكام ربط الأربطة. ابق بعيدًا عن خط النار لتجنب التعرض للإصابة.
- لمنع حالات السقوط، ينبغي على السائقين العمل من مستوى الأرض لأداء عمليات الشحن / التفريغ أو مهام التأمين
- عند عدم إمكانية أداء العمل / المهمة على مستوى الأرض:
- استخدم 3 نقاط للاتصال عند الوصول إلى المقطورة، أو السلالم المحمولة
- استخدم معدات الرصد الموجودة على كلا جانبي المقطورة
- تشتمل وسائل الحماية من السقوط الأخرى على سياج الحماية المحمولة المركبة على جوانب المقطورة، واستخدام منصات العمل الجوية أو الرافعات المحمولة، وأنظمة الحماية من السقوط المثبتة